



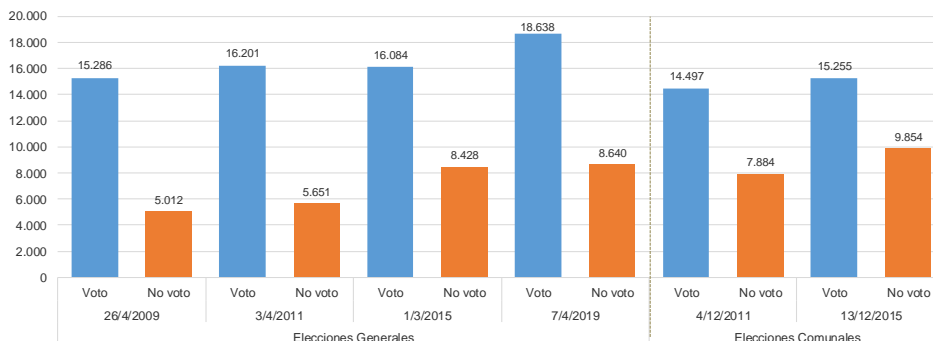
Este mes destaca

A083. ESTADÍSTICA SOBRE LA PARTICIPACIÓN EN LAS ELECCIONES. CONVOCATORIAS 2009-2019

La población electoral entre las elecciones generales de abril del año 2009 y de abril del año 2019 ha aumentado el +34,4% (6.980 personas) y se sitúa actualmente en 27.278 electores. El número de personas que han participado en los últimos comicios ha sido de 18.638, aumentando en 3.352 personas, lo que representa un +21,9% más respecto al año 2009. Sin embargo, el volumen de los no votantes se ha incrementado en un +72,4% respecto a la convocatoria del año 2009, pasando de 5.012 a 8.640 y situando la abstención en el 31,7%.

Respecto a las anteriores elecciones generales del 1 de marzo de 2015, en las del 4 de abril del 2019 el número de votantes ha crecido en 2.554 personas, un +15,9%. Las parroquias donde más aumentó son Encamp (410 personas, +18,8%), Andorra la Vella (747 personas, +17,2%) y la Massana (332 personas, +17,2%). Las mujeres votantes (1.347 personas, +16,8%) se han incrementado más que los hombres (1.207 personas, +14,9%). Por edades, destaca el aumento de votantes en las personas de 56 a 65 años (635 personas, +28,8%) y de 18 a 25 años (500 personas, +25,6%). Por lugar de nacimiento, es significativo el incremento de los votantes nacidos en Andorra (1.933 personas, +20,8%).

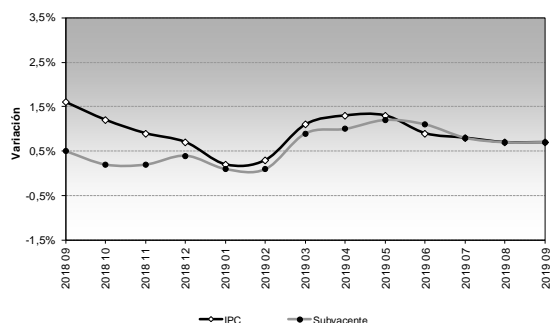
Población electoral. Convocatorias electorales 2009 a 2019



	Elecciones Generales												Elecciones Comunes					
	26/4/2009			3/4/2011			1/3/2015			7/4/2019			4/12/2011			13/12/2015		
	Voto	No voto	Total	Voto	No voto	Total	Voto	No voto	Total	Voto	No voto	Total	Voto	No voto	Total	Voto	No voto	Total
Canillo	614	136	750	647	147	794	649	259	908	728	275	1.003	569	255	824	569	346	915
Encamp	2.136	657	2.793	2.244	760	3.004	2.180	1.194	3.374	2.590	1.338	3.928	2.008	1.065	3.073	2.148	1.329	3.477
Ordino	1.034	166	1.200	1.128	251	1.379	1.210	376	1.586	1.365	388	1.753	1.164	254	1.418	1.240	385	1.625
La Massana	1.680	424	2.104	1.831	480	2.311	1.930	726	2.656	2.262	805	3.067	1.761	612	2.373	1.891	852	2.743
Andorra la Vella	4.363	1.841	6.204	4.525	2.079	6.604	4.345	3.027	7.372	5.092	3.005	8.097	3.876	2.906	6.782	4.002	3.536	7.538
Sant Julià de Lòria	2.219	730	2.949	2.412	761	3.173	2.517	1.071	3.588	2.839	1.190	4.029	2.247	994	3.241	2.426	1.235	3.661
Escaldes-Engordany	3.240	1.058	4.298	3.414	1.173	4.587	3.253	1.775	5.028	3.762	1.639	5.401	2.872	1.798	4.670	2.979	2.171	5.150
Total	15.286	5.012	20.298	16.201	5.651	21.852	16.084	8.428	24.512	18.638	8.640	27.278	14.497	7.884	22.381	15.255	9.854	25.109

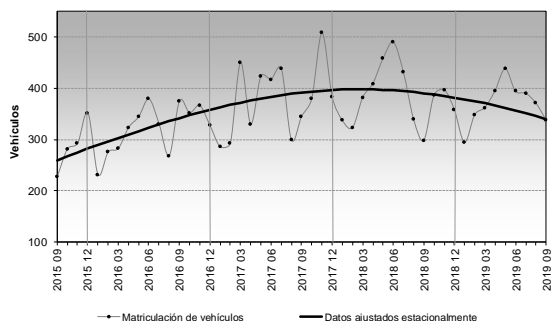
1 Índice de Precios de Consumo (IPC)

La **variación anual del IPC del mes de septiembre de 2019 se sitúa en el +0,7% (agosto de 2019, +0,7%)**. La inflación subyacente presenta una variación anual del +0,7%. En el mes de septiembre la diferencia entre el IPC y la inflación subyacente es de 0,0 puntos.



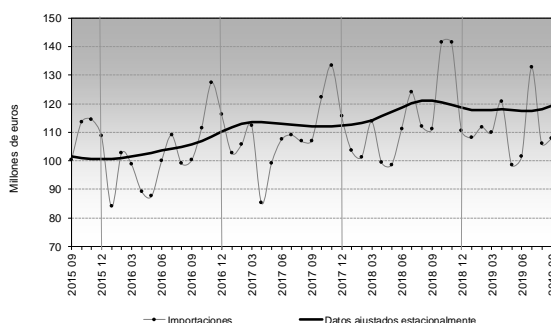
2 Matriculación de vehículos

Las **matriculaciones de vehículos el mes de septiembre de 2019 han sido 338**, con una variación anual positiva del +13,4%. Tienen variaciones positivas: "Camiones y Camionetas" (+29,2%) y "Turismos" (+20,2%). Tienen una variación negativa: "Otros" (-20,0%) y "Motocicletas y Ciclomotores" (-9,8%).



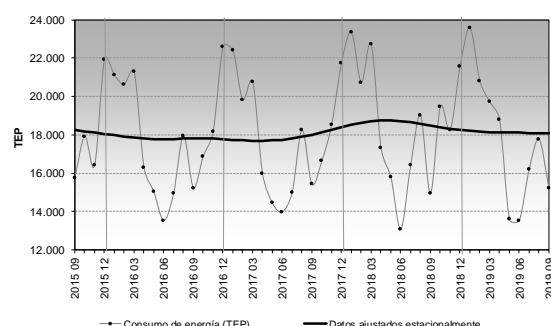
3 Comercio exterior

Las **importaciones de septiembre de 2019 son de 107,88 millones de €**, con una variación anual del -2,8% (sin el capítulo "Energía", la variación es de un -2,4%). Las exportaciones han sido de 9,07 millones de €, con una variación anual del +40,1%.



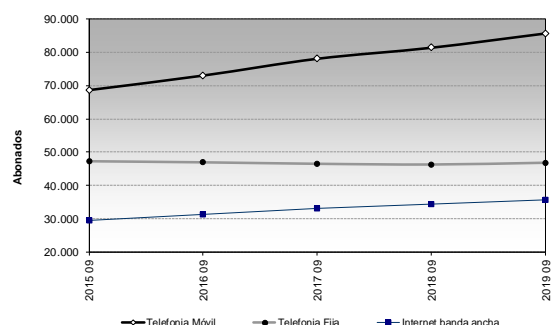
4 Consumo de energía

El **consumo de energía durante el mes de septiembre de 2019 ha sido de 15.234 TEP y de 35.646 MWh**, con una variación anual del +1,9% y del -0,9%, respectivamente. Del acumulado de los últimos 12 meses, el consumo ha sido de 218.508 TEP (-0,8%) y de 553.140 MWh (-1,5%).



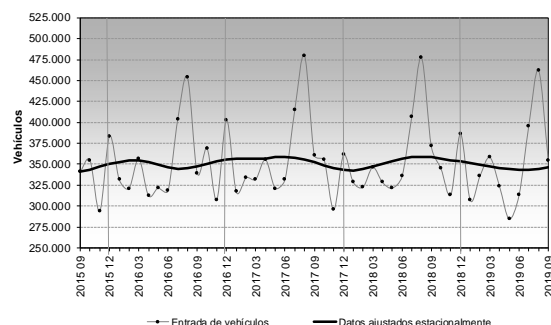
5 Telecomunicaciones

En **septiembre 2019, el número de abonados por servicio se sitúa en 46.906 abonados a los servicios de telefonía fija**, con una variación anual del +1,2%; 85.690 abonados a los servicios de telefonía móvil, con una variación anual del +5,2%; y 35.739 abonados a Internet de banda ancha, con una variación anual del +4,0%.



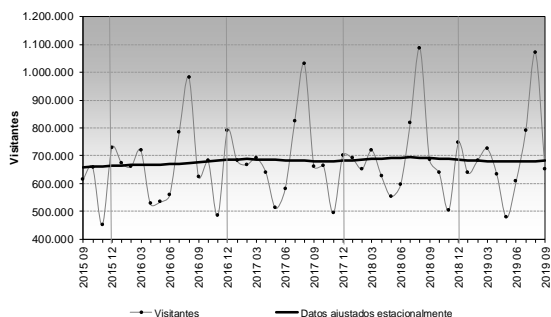
6 Entrada de vehículos

El número de vehículos que han entrado en el país en septiembre de 2019 ha sido de **354.596**, con una variación anual del -4,6%. La variación de turismos es del -4,6% y la de vehículos pesados del -2,1%. El número de vehículos que han entrado en los últimos 12 meses ha sido de 4.181.484, con una variación del -1,7%.



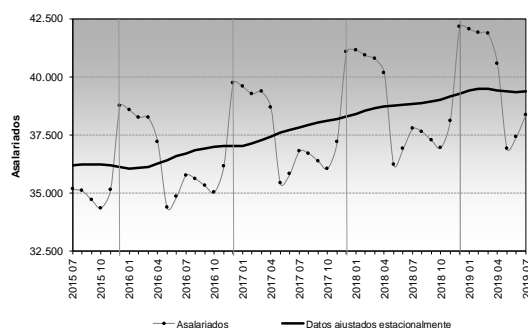
7 Visitantes

En septiembre de 2019 entraron en el país **651.349 visitantes (-5,2%)**. El número de turistas ha sido de 218.331 (-1,6%) y el de excursionistas de 433.018 (-7,0%). El número de visitantes en los últimos 12 meses ha sido de 8.171.027 (-1,5% respecto al periodo anterior), turistas 3.058.130 (+0,3%) y excursionistas 5.122.897 (-2,6%).



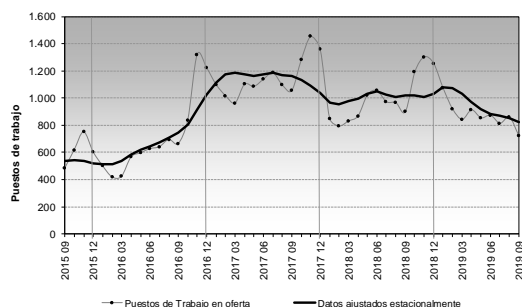
8 Mercado laboral

El total de asalariados de julio de 2019 es de **38.372 personas**, con una variación del +1,6% respecto al mismo mes del año anterior. La masa salarial total del mes de julio de 2019 es de 81,28 millones de euros. La variación es positiva, con un +1,6% respecto al mes de julio del 2018.



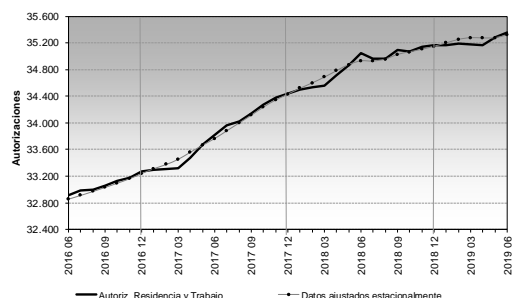
9 Servicio de Ocupación

El número de demandantes en busca de empleo es de **413 personas el mes de septiembre de 2019**, con una variación anual del +9,5%, mientras que el de demandantes en mejora es de 245 personas, con una variación anual del +3,8%. El número de ofertas de trabajo es de 720, con una variación anual de un -19,8%.



10 Inmigración

Los permisos de residencia y trabajo son **35.360 autorizaciones en vigor a 30 de junio de 2019**, con una variación anual del +0,9%, mientras que los permisos en vigor de residencia simple son 7.973, con una variación del +1,1% respecto al mismo período del año anterior.



Resumen del mes

En septiembre de 2019 aumentan las exportaciones (+40,1%), las matriculaciones de vehículos (+13,4%), los demandantes de empleo (+9,5%), los abonados a telefonía móvil (+5,2%), el servicio de banda ancha (+4,0%), el consumo de energía (+1,9%) y los abonados a telefonía fija (+1,2%). Disminuyen los visitantes (-5,2%), la entrada de vehículos (-4,6%) y las importaciones (-2,8%). Los asalariados aumentan un +1,6% respecto a julio de 2018. El IPC interanual de septiembre es del +0,7%.

Resumen de datos

	Último dato	Valor	Variación acumulado 12 meses	Variación interanual
Personas asalariadas	Julio 2019	38.372	2,1%	1,6%
Masa salarial (euros)	Julio 2019	81.281.291	3,3%	1,6%
Salario medio (euros)	Julio 2019	2.118	1,1%	0,0%
Personas inscritas en el Servicio de Ocupación	Septiembre 2019	413	13,5%	9,5%
Puestos de trabajo ofrecidos por el S. de Ocupación	Septiembre 2019	720	-6,0%	-19,8%
Autorizaciones de residencia y trabajo en vigor*	2do trimestre 2019	35.360	2,0%	1,1%
Visitantes	Septiembre 2019	651.349	-1,5%	-5,2%
Turistas	Septiembre 2019	218.331	0,3%	-1,6%
Excursionistas	Septiembre 2019	433.018	-2,6%	-7,0%
Vehículos entrantes por frontera	Septiembre 2019	354.596	-1,7%	-4,6%
Importaciones en valor (euros)	Septiembre 2019	107.882.275	3,3%	-2,8%
Importación de carburantes (litros)	Septiembre 2019	13.210.008	-0,5%	3,1%
Consumo de energía en TEP	Septiembre 2019	15.234	-0,8%	1,9%
Vehículos nuevos matriculados	Septiembre 2019	338	-5,6%	13,4%
Abonados a telefonía fija	Septiembre 2019	46.906	0,5%	1,2%
Abonados a telefonía móvil	Septiembre 2019	85.690	4,2%	5,2%
Abonados a Internet banda ancha	Septiembre 2019	35.739	4,1%	4,0%
Tráfico de Internet banda ancha (GB)	Septiembre 2019	5.178.533	54,7%	71,0%

	Último dato	Valor	Variación mensual	Variación interanual
Número de establecimientos	Año 2018	9.170	...	3,8%
Población. Número de habitantes	Año 2018	76.177	...	1,8%
Estimación PIB nominal (millones de euros)	Año 2018	2.742,0	...	2,5%
Índice de precios de consumo de Andorra	Septiembre 2019	101,80	1,7%	0,7%
Índice de ventas de grandes superficies	Agosto 2019	130,70	28,8%	3,6%

*Los datos de autorizaciones en vigor corresponden al primer trimestre del año, de abril a junio de 2019.

Nota metodológica:

El Departamento de Estadística aplica la metodología X-12 ARIMA de EUROSTAT (Oficina Estadística de la Comisión Europea) en los cálculos de las variaciones de tendencia.