



NOTA DE PREMSA

Entrada de vehicles per les fronteres, març del 2019

Data de publicació: dimarts, 23/04/2019

www.estadistica.ad

Resum

El nombre de vehicles que ha entrat al país durant el mes de març ha estat de 358.568, fet que suposa una variació percentual positiva respecte al mes de març de l'any anterior del +3,5%.

Pel que fa a la frontera hispanoandorrana, la variació ha estat del -2,9% i per la frontera francoandorrana del +18,4%.

El nombre de vehicles que ha entrat durant els darrers 12 mesos ha estat de 4.289.105; això representa una variació del +0,3% respecte al mateix període anterior, en què van entrar 4.276.630 vehicles.

De gener a març del 2019, respecte el mateix període del 2018, s'ha produït un increment del +0,4% en el nombre de vehicles, amb un decrement del -5,7% dels provinents d'Espanya i un increment del +16,2% dels provinents de França.

Índex

1. Entrada de vehicles per les fronteres (dades originals)	2
2. Entrada de vehicles per les fronteres (dades ajustades)	3
3. Gràfics	4
4. Nota metodològica	7
5. Dates de les publicacions previstes.	8

Entrada de vehicles per frontera, març 2019

1. Entrada de vehicles per les fronteres (dades originals)

El nombre de vehicles que ha entrat al país durant el mes de març ha estat de 358.568, fet que suposa una variació percentual positiva respecte al mes de març de l'any anterior del +3,5%. El total de turismes presenta un increment del +3,6% i el de vehicles pesants un decrement del -0,2%.

Els turismes provinents d'Espanya han tingut una variació percentual negativa del -3,0%, mentre que pels provinents de França ha sigut una positiva del +18,5%. Pel que fa als vehicles pesants, hi ha hagut una variació percentual negativa del -2,5% per la frontera hispanoandorrana i una positiva del +12,6% per la francoandorrana.

Excloent els dies en què els accessos a França han estat tancats durant els mesos de març de 2018 i 2019 (veure detall en la nota metodològica), la variació en l'entrada de vehicles representa un +2,1%.

El nombre de vehicles que han entrat al país durant els darrers 12 mesos ha estat de 4.289.105, fet que representa una variació del +0,3% respecte al mateix període anterior, en què van entrar 4.276.630 vehicles. Els vehicles que ho han fet per la frontera hispanoandorrana han disminuït en 100.189 unitats, una variació del -3,5%, mentre que els que han entrat per la frontera francoandorrana han augmentat un +8,2%.

De gener a març del 2019, respecte el mateix període del 2018, s'ha produït un increment del +0,4% en el nombre de vehicles, amb un decrement del -5,7% dels provinents d'Espanya i un increment del +16,2% dels provinents de França.

Entrada de vehicles per frontera (dades mensuals)	Dades originals				Comparatiu sense els dies de tancament			
	mar-18	mar-19	Variació absoluta	Variació	mar-18	mar-19	Variació absoluta	Variació
Turismes (frontera francoandorrana)	102.601	121.589	18.988	18,5%	98.004	106.321	8.317	8,5%
Vehicles pesants (frontera francoandorrana)	1.345	1.514	169	12,6%	1.285	1.324	39	3,0%
Total provinents de França	103.946	123.103	19.157	18,4%	99.289	107.645	8.356	8,4%
Turismes (frontera hispanoandorrana)	235.098	228.132	-6.966	-3,0%	235.098	228.132	-6.966	-3,0%
Vehicles pesants (frontera hispanoandorrana)	7.522	7.333	-189	-2,5%	7.522	7.333	-189	-2,5%
Total Provinents d'Espanya	242.620	235.465	-7.155	-2,9%	242.620	235.465	-7.155	-2,9%
Turismes total	337.699	349.721	12.022	3,6%	333.102	334.453	1.351	0,4%
Vehicles pesants total	8.867	8.847	-20	-0,2%	8.807	8.657	-150	-1,7%
Total vehicles	346.566	358.568	12.002	3,5%	341.909	343.110	1.201	0,4%

Entrada de vehicles per frontera (Dades acumulades)	gen 2018 a	gen 2019 a	Variació absoluta	Variació	abr 2017 a	abr 2018 a	Variació absoluta	Variació
	mar 2018	mar 2019			mar 2018	mar 2019		
Turismes (frontera francoandorrana)	273.113	317.621	44.508	16,3%	1.363.030	1.474.884	111.854	8,2%
Vehicles pesants (frontera francoandorrana)	3.503	3.694	191	5,5%	12.169	12.979	810	6,7%
Total provinents de França	276.616	321.315	44.699	16,2%	1.375.199	1.487.863	112.664	8,2%
Turismes (frontera hispanoandorrana)	700.849	660.737	-40.112	-5,7%	2.825.235	2.723.568	-101.667	-3,6%
Vehicles pesants (frontera hispanoandorrana)	20.660	19.861	-799	-3,9%	76.196	77.674	1.478	1,9%
Total Provinents d'Espanya	721.509	680.598	-40.911	-5,7%	2.901.431	2.801.242	-100.189	-3,5%
Turismes total	973.962	978.358	4.396	0,5%	4.188.265	4.198.452	10.187	0,2%
Vehicles pesants total	24.163	23.555	-608	-2,5%	88.365	90.653	2.288	2,6%
Total vehicles	998.125	1.001.913	3.788	0,4%	4.276.630	4.289.105	12.475	0,3%

2. Entrada de vehicles per les fronteres (dades ajustades)

Pel que fa a les dades ajustades, les variacions mensuals del total de vehicles presenten una tendència estable en els darrers tres mesos, i en aquest mes de març es manté en un +0,0%.

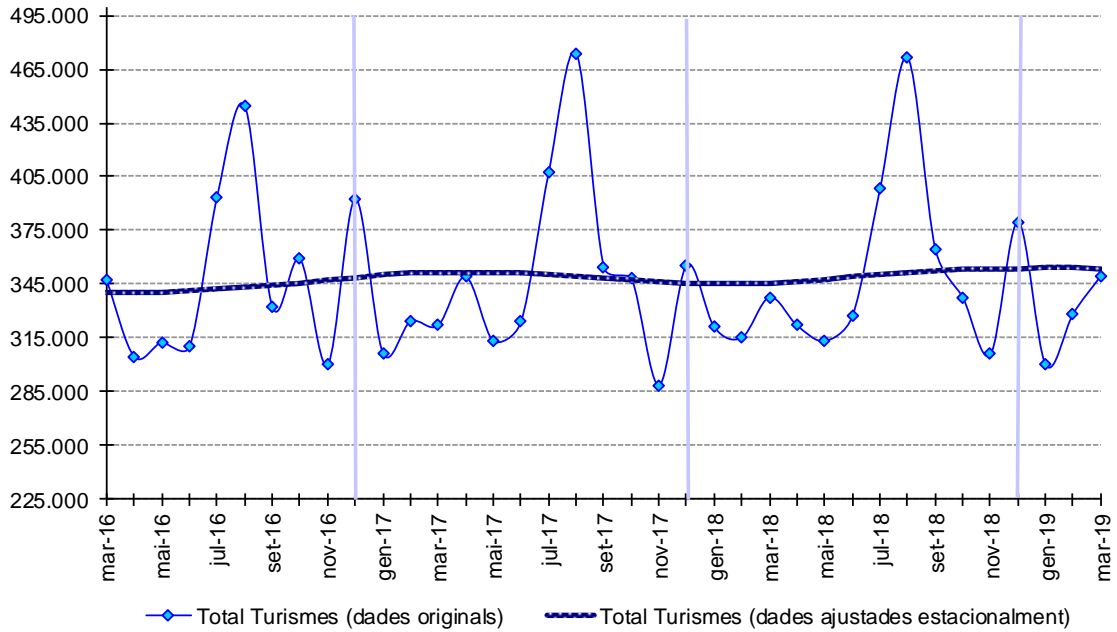
Les variacions mensuals de l'entrada de vehicles per la frontera hispanoandorrana mostren una tendència a l'alça en els darrers cinc mesos, situant-se en un +0,3%. Pel que fa a les variacions mensuals per la frontera francoandorrana, presenten una tendència a la baixa en els darrers tres mesos, tot i que positiva, situant-se en un +0,5%.

Entrada de vehicles per frontera (Dades ajustades)	oct-18	nov-18	des-18	gen-19	feb-19	mar-19
Turismes (frontera francoandorrana)	1,4%	2,0%	2,4%	2,2%	1,5%	0,5%
Vehicles pesants (frontera francoandorrana)	0,2%	0,3%	0,4%	0,5%	0,4%	0,3%
Total provinents de França	1,3%	2,0%	2,4%	2,2%	1,5%	0,5%
Turismes (frontera hispanoandorrana)	-0,2%	-0,1%	0,0%	0,1%	0,2%	0,3%
Vehicles pesants (frontera hispanoandorrana)	-1,0%	0,4%	1,4%	1,9%	2,1%	1,8%
Total Provinents d'Espanya	-0,3%	-0,2%	-0,1%	0,1%	0,2%	0,3%
Turismes total	0,2%	0,1%	0,1%	0,0%	0,0%	0,0%
Vehicles pesants total	-0,7%	0,3%	1,2%	1,5%	1,2%	0,7%
Total vehicles	0,1%	0,1%	0,0%	0,0%	0,0%	0,0%

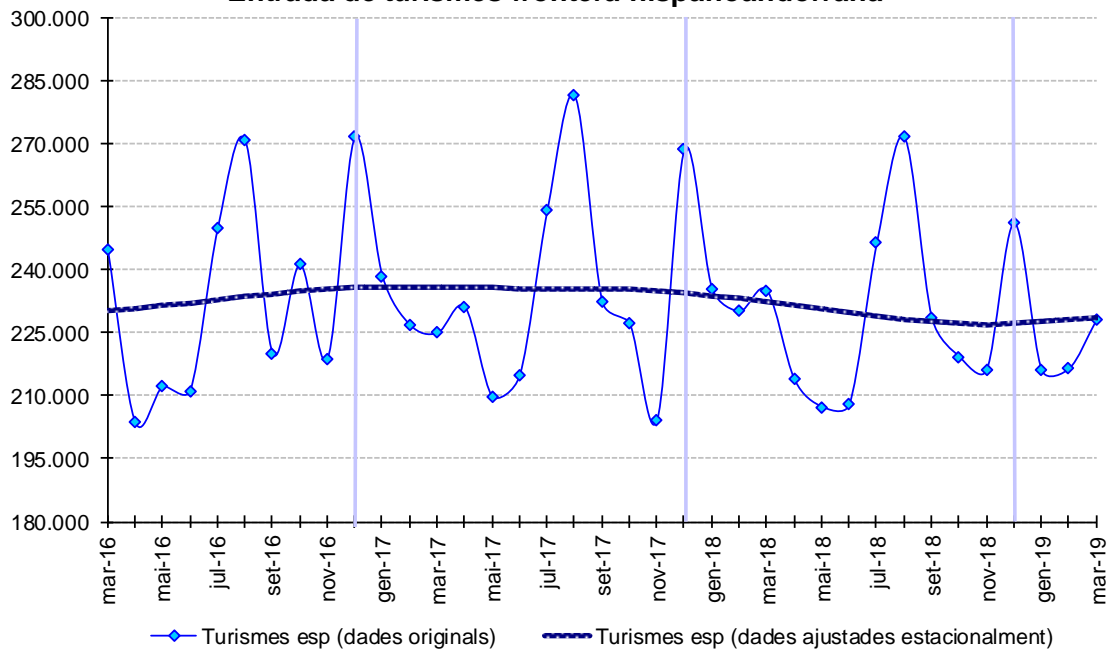
Nota: Les dades ajustades donen una visió complementària de l'evolució mensual de les dades, sense la influència dels festius, ponts o altres efectes estacionals i de calendari. Les sèries ajustades estacionalment s'han calculat utilitzant una metodologia harmonitzada. Vegeu la nota metodològica al final.

3. Gràfics

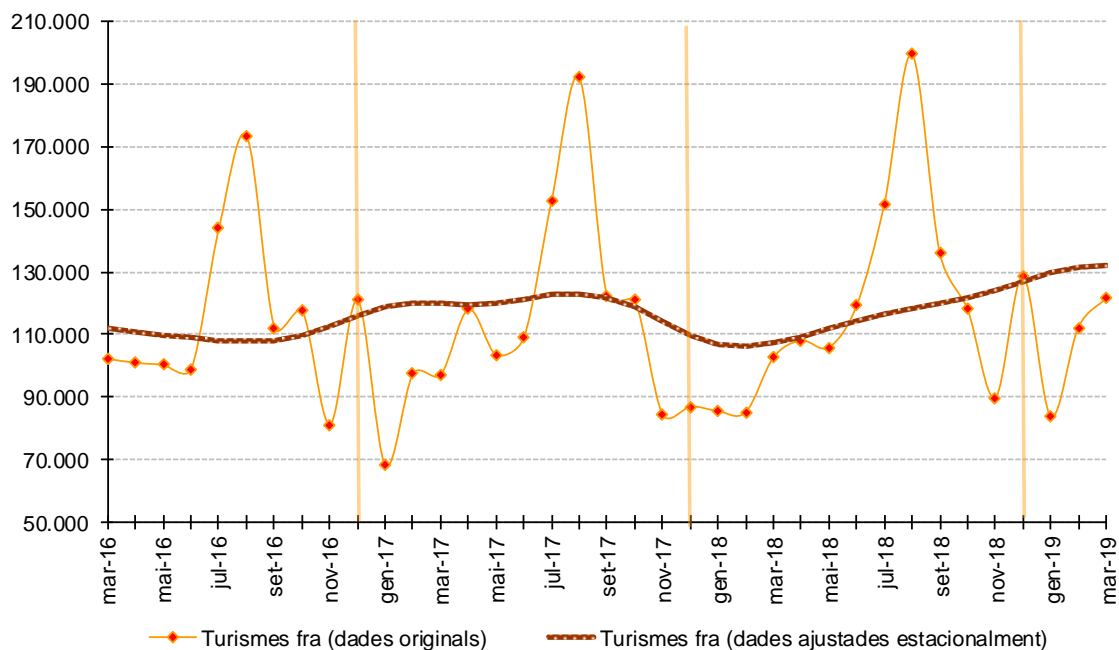
Entrada total de turismes



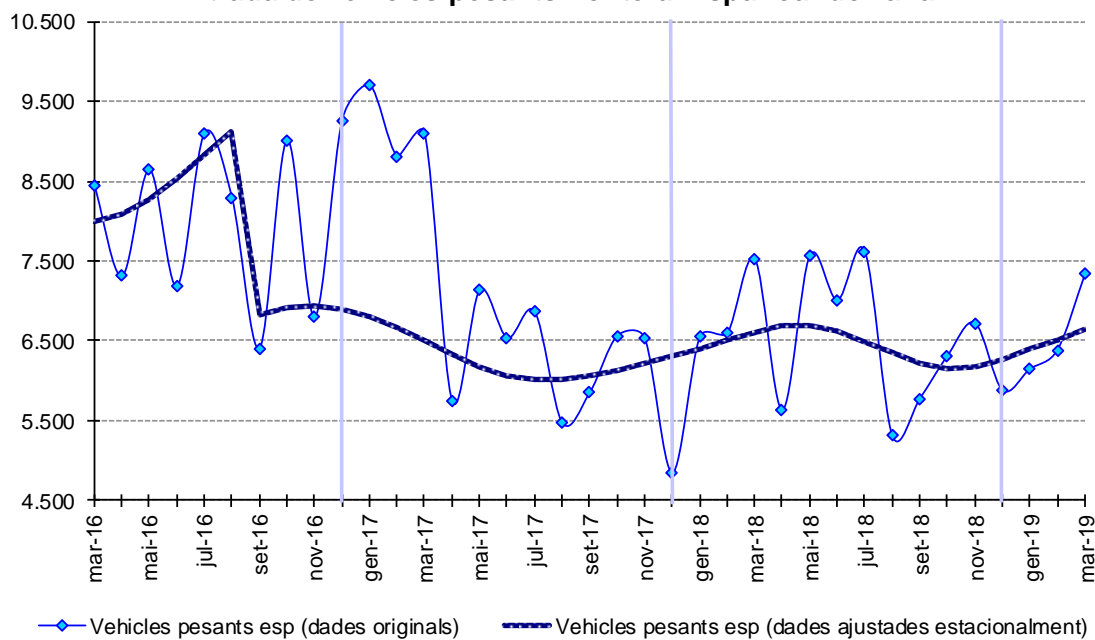
Entrada de turismes frontera hispanoandorrana

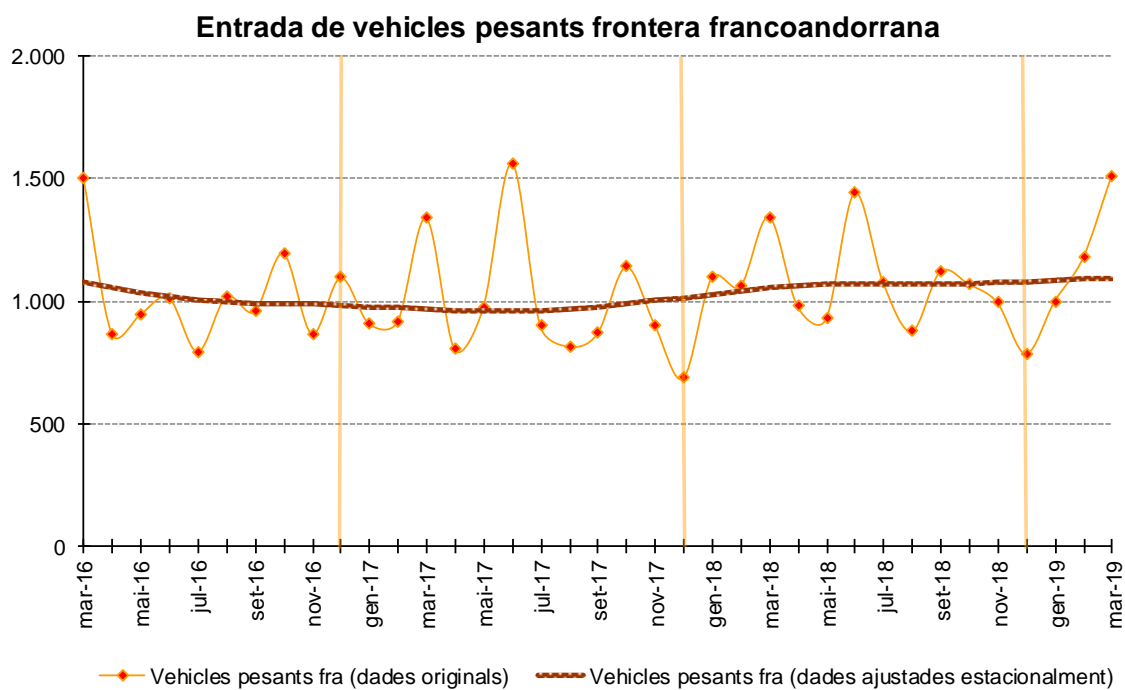


Entrada de turismes frontera francoandorrana



Entrada de vehicles pesants frontera hispanoandorrana





4. Nota metodològica

- **Font.** Dades generades i enviades amb periodicitat mensual per l'Agència de Mobilitat, tractades i revisades pel Departament d'Estadística del Govern d'Andorra i disponibles al web www.estadistica.ad al banc de dades dins de l'apartat "Transport i telecomunicacions".
- **Definicions.** El comptatge de vehicles entrats s'efectua de forma automàtica per als turismes i per als vehicles pesants, de forma separada, en ambdues fronteres. L'entrada de vehicles pesants inclou les diferents varietats de camions però també els autocars, amb la qual cosa no es pot distingir entre uns tipus de vehicles i altres.
- **Metodologies.** L'entrada de vehicles és una sèrie temporal amb estacionalitat anual que dificulta el tractament de la dada en valor original.
- **Dies i hores de tancament i restriccions dels accessos amb França.**

Març del 2018:

DATA INICI	HORA INICI	ZONA	AFFECTACIÓ	DIA FINAL	HORA FINAL	DURADA
20/03/2018	22:08	RN22- Accés França	Tall	22/03/2018	10:00	35 hores i 52 minuts

Els dies de tancament per fer la comparativa han de tenir en compte el tipus de dia de la setmana

Millora en els càlculs estimatius en l'entrada de vehicles per frontera. Donada la falta de comptabilització en l'entrada de vehicles pesants per la frontera francoandorrana des de l'agost del 2009, aquests valors s'han de substituir per una estimació feta a partir de les enquestes de turisme.

També cal assenyalar que a causa de problemes de funcionament dels comptadors de la frontera hispanoandorrana es va substituir els valors erronis del punt de referència del riu Runer pels valors del punt de referència de la borda Sabater. Per tots aquests motius, les sèries abans esmentades estan subjectes a variacions a causa dels processos de revisió.

Càlcul de les sèries ajustades estacionalment. A partir del mes de gener del 2010 i per adaptar-nos als formats i les metodologies de càlcul sota estàndards internacionals, el Departament d'Estadística aplicarà la metodologia X12 ARIMA de l'Eurostat i US Census Bureau en la desestacionalització de les sèries. Aquesta metodologia permet fer una estimació de la sèrie ajustada de l'efecte del calendari i efectes estacionals per tal de poder comparar les dades amb anys anteriors (per exemple no s'hauria de comparar les dades originals d'un mes de maig amb Setmana Santa amb el mateix mes de maig sense Setmana Santa, o no seria comparable xifres d'un mes amb 5 caps de setmana que el mateix mes amb 4 caps de setmana). Els valors resultants són estimacions provisionals, subjectes als ajustaments en funció de l'evolució dels nous valors mensuals de la sèrie.

Per a més detall de la informació es pot consultar la nota metodològica a la pàgina web d'Estadística: <http://bit.ly/11TMRIX>

- **Referències metodològiques.**

Eurostat:

L'Eurostat (en anglès: Statistical Office of the European Communities) és l'oficina estadística de la Comissió Europea, que produeix dades sobre la Unió Europea (UE) i promou l'harmonització dels mètodes estadístics dels estats membres.

<https://joinup.ec.europa.eu/software/demetraplus/description>

<http://www.bde.es/webbde/en/secciones/servicio/software/econom.html>

US Census Bureau:

L'Oficina del Cens dels Estats Units (de l'anglès United States Census Bureau) és una part del Departament de Comerç dels Estats Units. És l'organisme governamental que s'encarrega del cens al país. El seu objectiu és donar una font de dades de qualitat sobre la població dels EUA i la seva economia.

<http://www.census.gov>

- **Contactes.** Per estar informat en qualsevol moment de les noves publicacions us podeu inscriure a la nostra "*Alerta informativa*" a la nostra web. També hi podeu trobar l'històric de les notes de premsa d'aquest tema: <http://www.estadistica.ad>.

Amb l'objectiu de maximitzar la difusió de la informació estadística d'Andorra, les Notes de Premsa del Departament d'Estadística es podran seguir també per [TWITTER](#)

5. Dates de les publicacions previstes.

Nota de premsa "Entrada de vehicles, abril del 2019": 23 de maig del 2019