



NOTA DE PREMSA

Estimacions de població, març 2019

Data de publicació: dilluns, 18/04/2019

www.estadistica.ad

Resum

En data 31 de març del 2019, la població resident al Principat d'Andorra ascendeix a 76.616 persones, el que suposa un augment del +1,9% respecte al 31 de març del 2018 (+1.415 persones). Aquest creixement es concentra principalment a les parròquies de La Massana (+282 residents, +2,9%), Sant Julià de Lòria (+244 residents, +2,7%) i Encamp (+217 residents, +1,9%). Les parròquies que menys han crescut han estat Ordino (+129 residents, +2,7%), Canillo (+174 residents) i Escaldes-Engordany (+184 residents, +1,3%).

Per nacionalitats, l'increment anual mesurat el mes de març es concentra en el col·lectiu de nacionalitat andorrana amb un total de +505 persones (+1,4%), seguit dels residents d'altres nacionalitats amb +451 persones (+6,4%), les persones amb nacionalitat espanyola amb +374 persones (+2,0%) i nacionalitat francesa amb +94 persones (+2,9%). En canvi, la població amb nacionalitat portuguesa disminueix en 9 persones (-0,1%) respecte fa un any.

El 72,5% de la població es concentra en el tram d'entre 15 i 64 anys, i la població menor de 15 anys representa el 13,8%, mentre que la població més gran de 64 anys suposa el 13,7% restant.

Pel que fa a la població registrada en els censos comunals a 31 de març del 2019 (80.857 persones), pràcticament s'ha mantingut, però amb un lleuger increment del +0,3% respecte a la població registrada del mateix mes del 2018 (80.644 persones). Aquesta situació és motivada, sobretot, per les baixes de residents derivades de diferents depuracions que han efectuat algunes parròquies durant l'any 2018 i que poden compensar bona part de les seves altes al llarg de l'any.

Nota: Convé advertir que les dades de població registrada en els comuns estan en procés de revisió contínua, atès que des del març del 2012 el Govern va establir un intercanvi d'informació mensual amb els comuns perquè puguin actualitzar les seves dades censals. Per aquest motiu, les variacions en les dades de població registrada són motivades, entre altres, per depuracions administratives. D'altra banda, cal tenir en compte que les estimacions de població no compten amb un procés de validació dels residents amb nacionalitat andorrana tan complet com el que es pot aplicar amb els residents d'altres nacionalitats.

Índex

1	Població estimada	3
1.1	Població per sexe i parròquia.....	3
1.2	Població per grups d'edat	3
1.3	Població per nacionalitat	4
1.4	Distribució per parròquia, grups d'edat i nacionalitat segons sexe	4
2	Detall per parròquies	5
2.1	Població per grans grups d'edat	5
2.2	Població per nacionalitats	5
3	Comparació entre la població estimada i la població registrada	6
3.1	Per parròquies	6
3.2	Per nacionalitats	7
3.3	Evolució històrica març 2013 - març 2019	8
4	Nota metodològica	11
5	Dates de les properes publicacions previstes	11

1 Població estimada

1.1 Població per sexe i parròquia

Població per sexe i parròquia

Parròquia	Sexe	2018 03						201902						201903						Var. mensual	Var. anual		
		Home		Dona		Total		Home		Dona		Total		Home		Dona		Total					
		n	%	n	%	n	%	n	%	n	%	n	%	n	%	n	%	n	%	n	%		
Canillo		2.139	5,6%	1.846	5,0%	3.985	5,3%	2.252	5,8%	1.915	5,1%	4.167	5,4%	2.250	5,8%	1.909	5,1%	4.159	5,4%			-0,2%	4,4%
Encamp		5.896	15,4%	5.472	14,8%	11.368	15,1%	6.030	15,5%	5.553	14,8%	11.583	15,1%	6.025	15,4%	5.560	14,8%	11.585	15,1%			0,0%	1,9%
Ordino		2.430	6,4%	2.288	6,2%	4.718	6,3%	2.495	6,4%	2.337	6,2%	4.832	6,3%	2.512	6,4%	2.335	6,2%	4.847	6,3%			0,3%	2,7%
La Massana		5.070	13,3%	4.655	12,6%	9.725	12,9%	5.208	13,4%	4.788	12,7%	9.996	13,1%	5.218	13,4%	4.789	12,7%	10.007	13,1%			0,1%	2,9%
Andorra la Vella		11.007	28,8%	11.069	30,0%	22.076	29,4%	11.085	28,4%	11.133	29,6%	22.218	29,0%	11.107	28,5%	11.154	29,7%	22.261	29,1%			0,2%	0,8%
Sant Julià de Lòria		4.583	12,0%	4.449	12,0%	9.032	12,0%	4.699	12,1%	4.563	12,1%	9.262	12,1%	4.702	12,1%	4.574	12,2%	9.276	12,1%			0,2%	2,7%
Escaldes - Engordany		7.135	18,6%	7.162	19,4%	14.297	19,0%	7.202	18,5%	7.276	19,4%	14.478	18,9%	7.206	18,5%	7.275	19,4%	14.481	18,9%			0,0%	1,3%
Total		38.260	100%	36.941	100%	75.201	100%	38.971	100%	37.565	100%	76.536	100%	39.020	100%	37.596	100%	76.616	100%			0,1%	1,9%

1.2 Població per grups d'edat

Població per grans grups d'edat i sexe

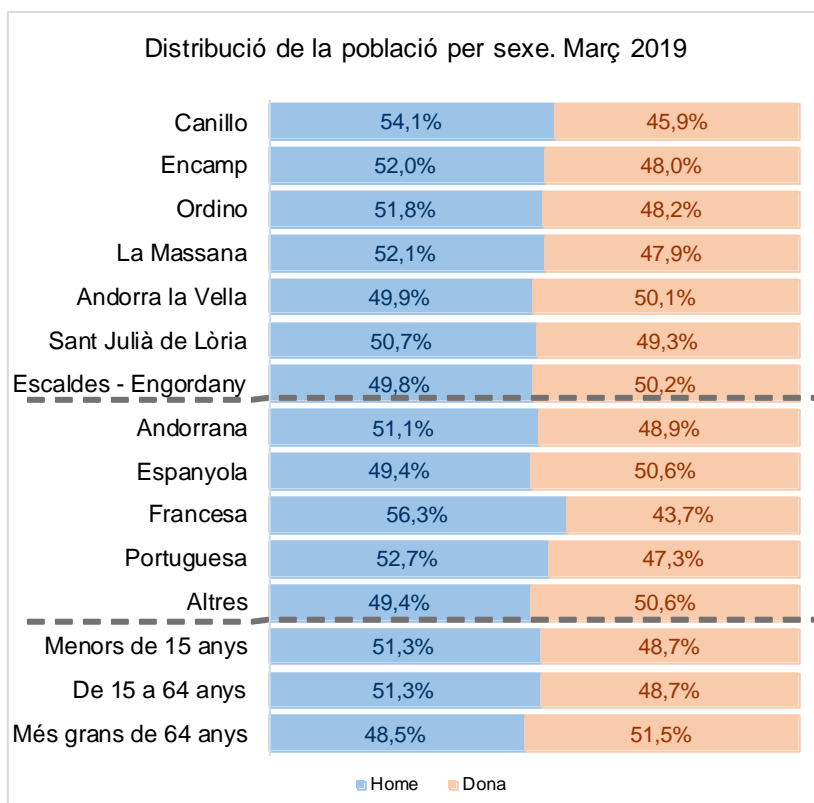
Grans grups d'edat	Sexe	2018 03						201902						201903						Var. mensual	Var. anual		
		Home		Dona		Total		Home		Dona		Total		Home		Dona		Total					
		n	%	n	%	n	%	n	%	n	%	n	%	n	%	n	%	n	%	n	%		
Menors de 15 anys		5.481	14,3%	5.210	14,1%	10.691	14,2%	5.419	13,9%	5.169	13,8%	10.588	13,8%	5.433	13,9%	5.164	13,7%	10.597	13,8%			0,1%	-0,9%
De 15 a 64 anys		27.903	72,9%	26.520	71,8%	54.423	72,4%	28.487	73,1%	27.031	72,0%	55.518	72,5%	28.508	73,1%	27.036	71,9%	55.544	72,5%			0,0%	2,1%
Més grans de 64 anys		4.876	12,7%	5.211	14,1%	10.087	13,4%	5.065	13,0%	5.365	14,3%	10.430	13,6%	5.079	13,0%	5.396	14,4%	10.475	13,7%			0,4%	3,8%
Total		38.260	100%	36.941	100%	75.201	100%	38.971	100%	37.565	100%	76.536	100%	39.020	100%	37.596	100%	76.616	100%			0,1%	1,9%

1.3 Població per nacionalitat

Població per nacionalitat i sexe

Nacionalitat	Sexe	2018 03				201902				201903				Var. mensual	Var. anual				
		Home n	%	Dona n	%	Home n	%	Dona n	%	Home n	%	Dona n	%						
Andorrana		18.821	49,2%	18.025	48,8%	19.026	48,8%	18.221	48,5%	37.247	48,7%	19.087	48,9%	18.264	48,6%	37.351	48,8%	0,3%	1,4%
Espanyola		9.249	24,2%	9.588	26,0%	9.489	24,3%	9.726	25,9%	19.215	25,1%	9.493	24,3%	9.718	25,8%	19.211	25,1%	0,0%	2,0%
Francesa		1.834	4,8%	1.418	3,8%	1.884	4,8%	1.473	3,9%	3.357	4,4%	1.883	4,8%	1.463	3,9%	3.346	4,4%	-0,3%	2,9%
Portuguesa		4.849	12,7%	4.341	11,8%	4.842	12,4%	4.337	11,5%	9.179	12,0%	4.841	12,4%	4.340	11,5%	9.181	12,0%	0,0%	-0,1%
Altres		3.507	9,2%	3.569	9,7%	3.730	9,6%	3.808	10,1%	7.538	9,8%	3.716	9,5%	3.811	10,1%	7.527	9,8%	-0,1%	6,4%
Andorrana		18.821	49,2%	18.025	48,8%	19.026	48,8%	18.221	48,5%	37.247	48,7%	19.087	48,9%	18.264	48,6%	37.351	48,8%	0,3%	1,4%
Estrangera		19.439	50,8%	18.916	51,2%	19.945	51,2%	19.344	51,5%	39.289	51,3%	19.933	51,1%	19.332	51,4%	39.265	51,2%	-0,1%	2,4%
Total		38.260	100%	36.941	100%	38.971	100%	37.565	100%	76.536	100%	39.020	100%	37.596	100%	76.616	100%	0,1%	1,9%

1.4 Distribució per parròquia, grups d'edat i nacionalitat segons sexe



2 Detall per parròquies

2.1 Població per grans grups d'edat

Població per grans grups d'edat i parròquies. Març 2019

Parròquia	Canillo		Encamp		Ordino		La Massana		Andorra la Vella		Sant Julià de Lòria		Escaldes - Engordany		Total	
	n	%	n	%	n	%	n	%	%	n	%	n	%	n	%	
Grans grups d'edat																
Menors de 15 anys	526	12,6%	1.578	13,6%	885	18,3%	1.466	14,6%	2.821	12,7%	1.290	13,9%	2.031	14,0%	10.597	13,8%
De 15 a 64 anys	3.122	75,1%	8.663	74,8%	3.432	70,8%	7.313	73,1%	16.107	72,4%	6.652	71,7%	10.255	70,8%	55.544	72,5%
Més grans de 64 anys	511	12,3%	1.344	11,6%	530	10,9%	1.228	12,3%	3.333	15,0%	1.334	14,4%	2.195	15,2%	10.475	13,7%
Total	4.159	100%	11.585	100%	4.847	100%	10.007	100%	22.261	100%	9.276	100%	14.481	100%	76.616	100%

2.2 Població per nacionalitats

Població per nacionalitats i parròquies. Març 2019

Parròquia	Canillo		Encamp		Ordino		La Massana		Andorra la Vella		Sant Julià de Lòria		Escaldes - Engordany		Total	
	n	%	n	%	n	%	n	%	%	n	%	n	%	n	%	
Nacionalitats																
Andorrana	1.470	35,3%	5.595	48,3%	2.527	52,1%	4.508	45,0%	10.744	48,3%	5.293	57,1%	7.214	49,8%	37.351	48,8%
Espanyola	1.112	26,7%	2.376	20,5%	1.244	25,7%	2.485	24,8%	5.835	26,2%	2.327	25,1%	3.832	26,5%	19.211	25,1%
Francesa	440	10,6%	770	6,6%	297	6,1%	593	5,9%	631	2,8%	206	2,2%	409	2,8%	3.346	4,4%
Portuguesa	394	9,5%	2.057	17,8%	232	4,8%	893	8,9%	2.923	13,1%	1.037	11,2%	1.645	11,4%	9.181	12,0%
Altres	743	17,9%	787	6,8%	547	11,3%	1.528	15,3%	2.128	9,6%	413	4,5%	1.381	9,5%	7.527	9,8%
Andorrana	1.470	35,3%	5.595	48,3%	2.527	52,1%	4.508	45,0%	10.744	48,3%	5.293	57,1%	7.214	49,8%	37.351	48,8%
Estrangera	2.689	64,7%	5.990	51,7%	2.320	47,9%	5.499	55,0%	11.517	51,7%	3.983	42,9%	7.267	50,2%	39.265	51,2%
Total	4.159	100%	11.585	100%	4.847	100%	10.007	100%	22.261	100%	9.276	100%	14.481	100%	76.616	100%

3 Comparació entre la població estimada i la població registrada

Des del desembre de l'any 2009, el Departament d'Estadística estima mensualment la població resident en el Principat a partir dels censos comunals i del seu creuament amb d'altres registres administratius disponibles. D'altra banda, el Principat d'Andorra disposa dels registres comunals a través dels quals s'obté directament la xifra de població registrada derivada de les altes i baixes en els diferents comuns.

L'estimació de la població resident a 31 de març 2019 proporciona un total de 76.616 persones, mentre que la població registrada suposa 80.857 persones, amb una divergència percentual del +5,5% (+4.241 persones) que des de l'any 2010 s'ha anat reduint. Així, la diferència en termes relatius observada en el mes de març del 2018 era del +7,2%.

La disminució progressiva de la diferència entre la població estimada i la registrada es produeix gràcies a les depuracions i revisions dels censos parroquials que s'han anat realitzant al llarg dels darrers anys.

3.1 Per parròquies

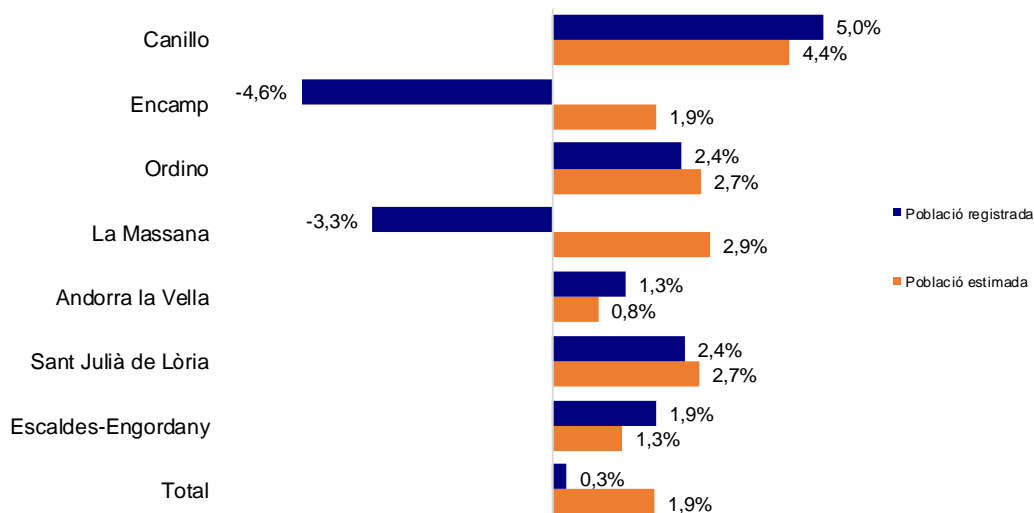
Població resident registrada i estimada per parròquia

Població per parròquia	Població registrada	Població estimada	Desviació en valor	Desviació en % 201903	Desviació en % 2018 03
Canillo	4.881	4.159	722	17,4%	16,7%
Encamp	12.190	11.585	605	5,2%	12,4%
Ordino	4.994	4.847	147	3,0%	3,4%
La Massana	10.695	10.007	688	6,9%	13,8%
Andorra la Vella	23.002	22.261	741	3,3%	2,8%
Sant Julià de Lòria	9.984	9.276	708	7,6%	7,9%
Escaldes-Engordany	15.111	14.481	630	4,4%	3,7%
Total	80.857	76.616	4.241	5,5%	7,2%

En el mes de març del 2019, la desviació estimada en relació al mateix mes de l'any 2018 ha disminuït sobretot a la parròquia d'Encamp (del +12,4% al +5,2%) i la Massana (del +13,8% al +6,9%), degut sobretot a les depuracions que aquestes parròquies han efectuat aquest darrer any. A la resta de parròquies també disminueix la desviació, a excepció de les parròquies de Canillo, d'Escaldes-Engordany i d'Andorra la Vella, amb un lleuger augment del +0,7, +0,6 i +0,5 punts, respectivament.

Estimacions de població, març 2019

Creixement poblacional relatiu anual per parròquia. Març 2019

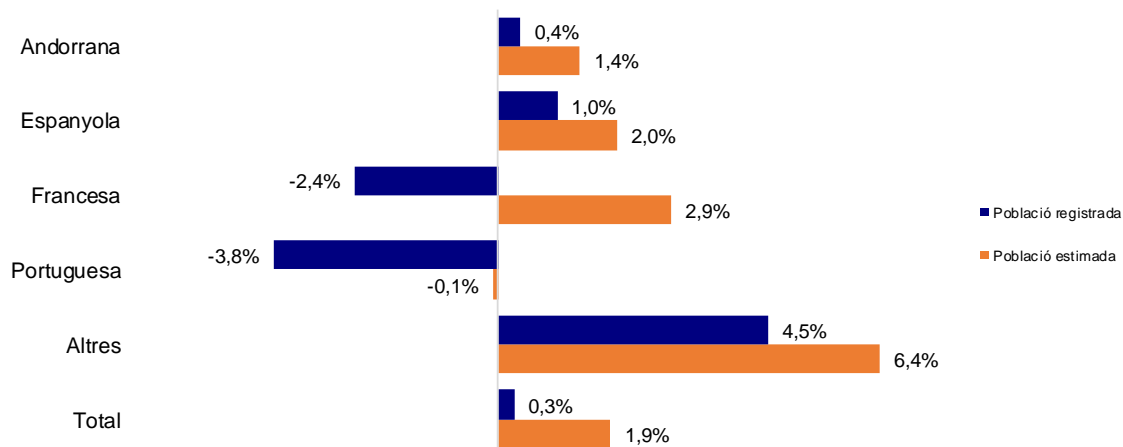


3.2 Per nacionalitats

Població resident registrada i estimada per nacionalitat

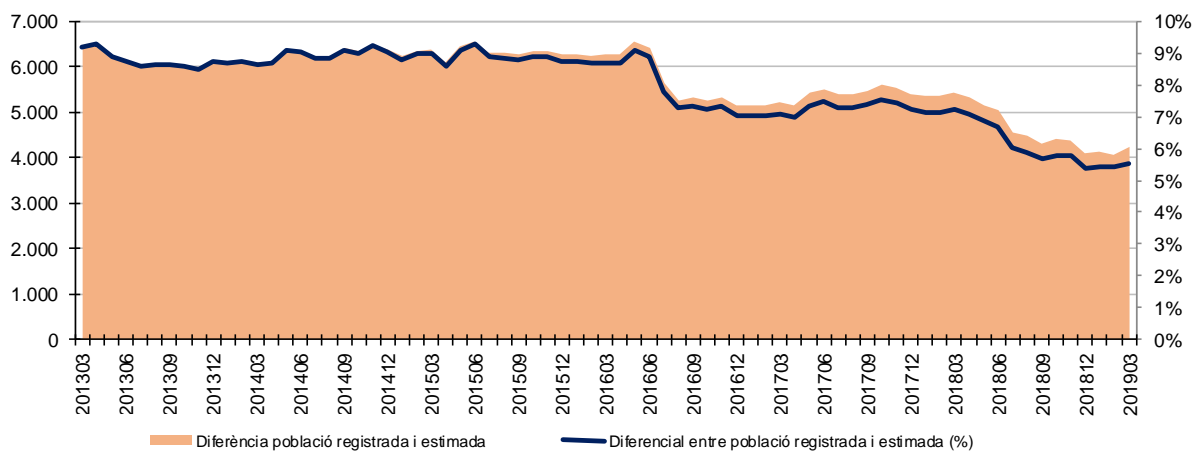
Població per nacionalitats	Població registrada	Població estimada	Desviació en valor	Desviació en % 201903	Desviació en % 2018 03
Andorrans	36.749	37.351	-602	-1,6%	-0,6%
Epanyols	21.724	19.211	2.513	13,1%	14,2%
Francesos	4.137	3.346	791	23,6%	30,4%
Portuguesos	9.972	9.181	791	8,6%	12,8%
Altres nacionalitats	8.275	7.527	748	9,9%	11,9%
Total	80.857	76.616	4.241	5,5%	7,2%

Creixement poblacional relatiu anual per nacionalitats. Març 2019

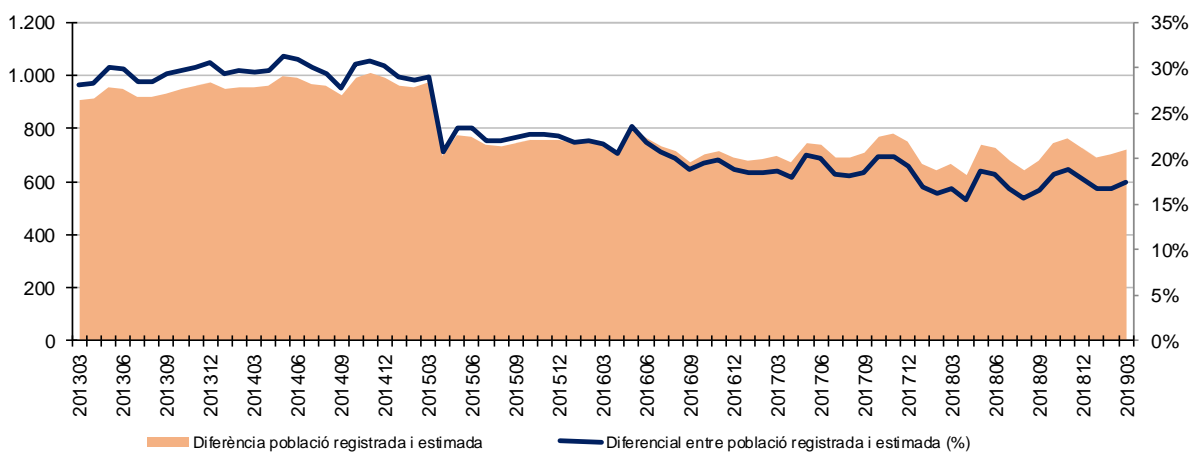


3.3 Evolució històrica març 2013 - març 2019

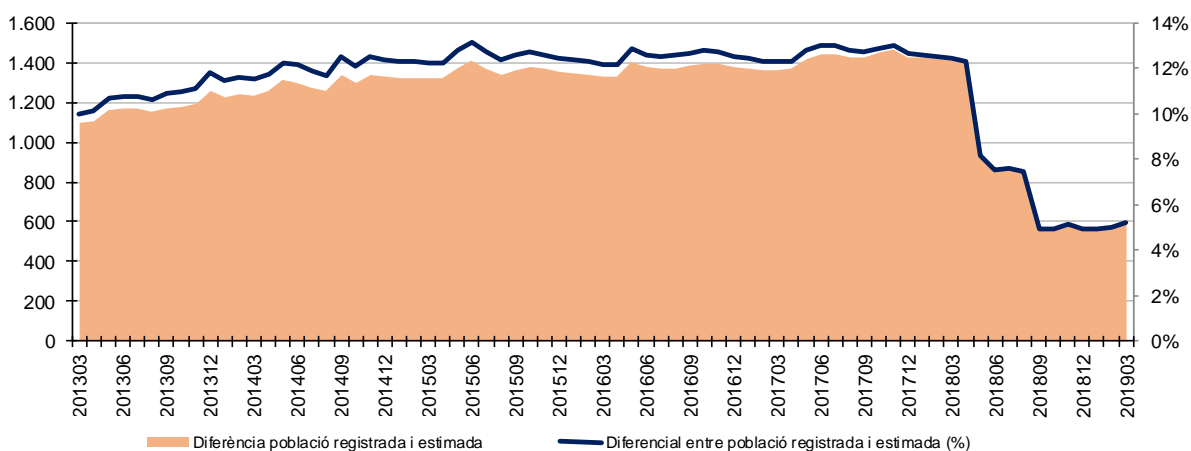
Divergència entre la població registrada i l'estimada. Total



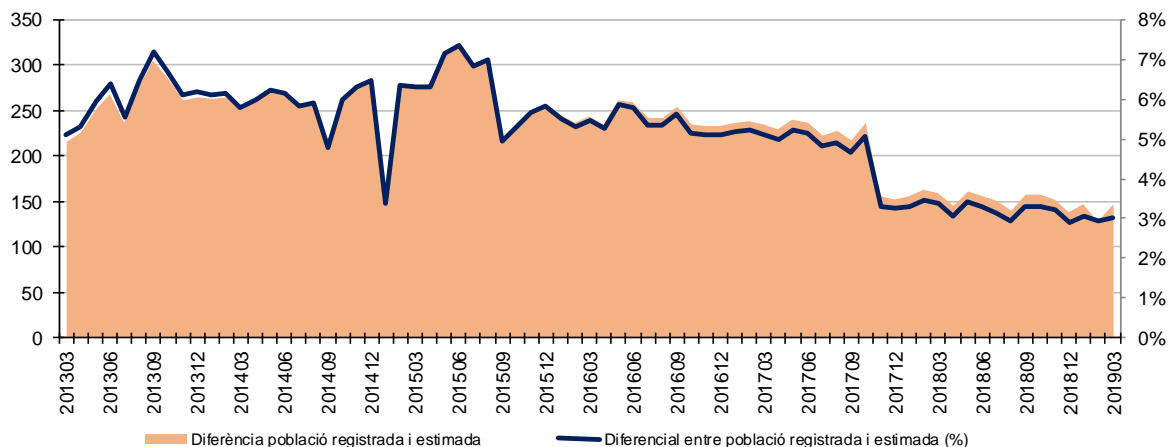
Divergència entre la població registrada i l'estimada de Canillo



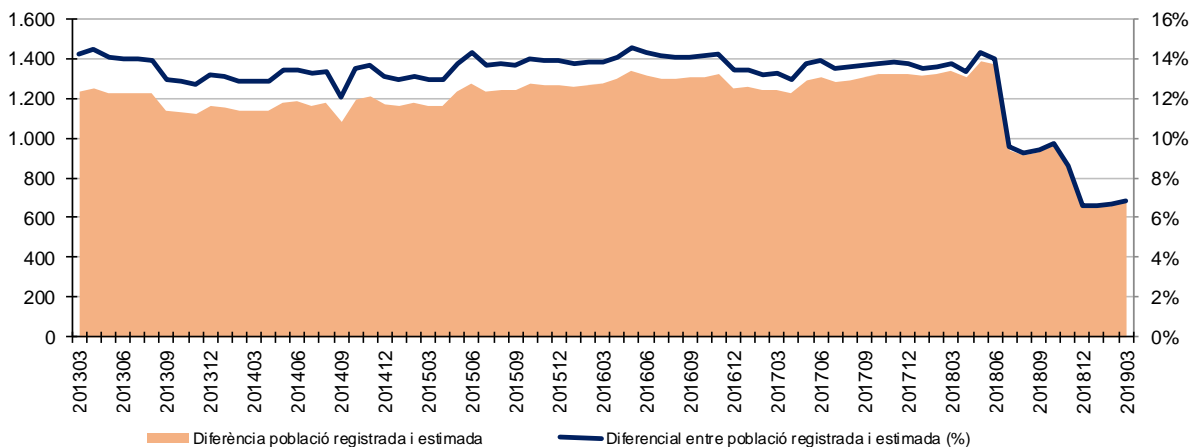
Divergència entre la població registrada i l'estimada d'Encamp



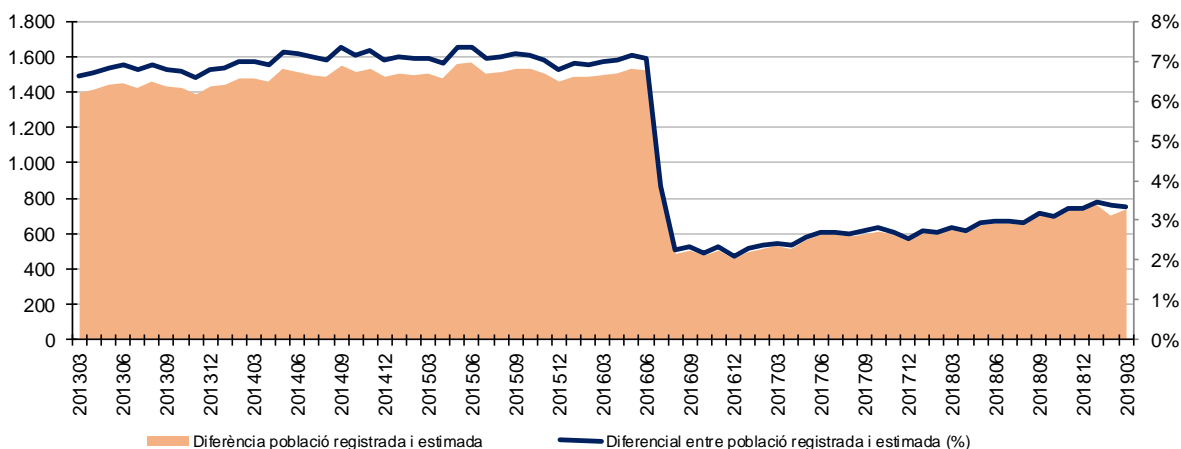
Divergència entre la població registrada i l'estimada d'Ordino



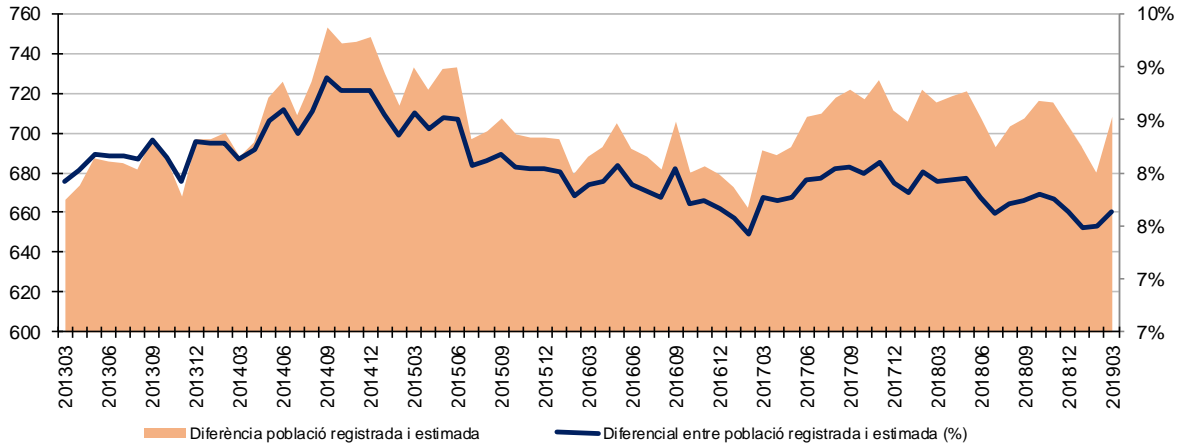
Divergència entre la població registrada i l'estimada de La Massana



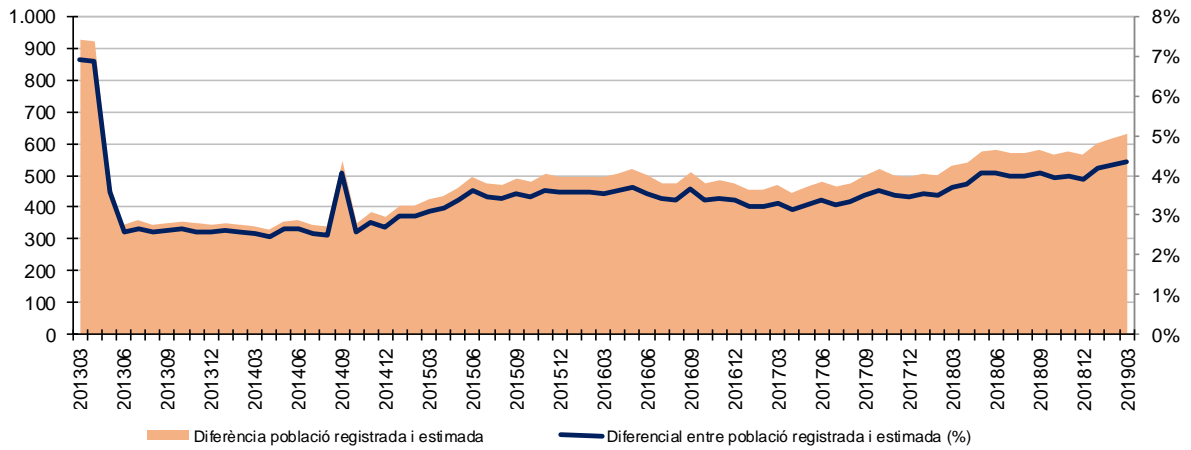
Divergència entre la població registrada i l'estimada d'Andorra la Vella



Divergència entre la població registrada i l'estimada de Sant Julià de Lòria



Divergència entre la població registrada i l'estimada d'Escaldes - Engordany



4 Nota metodològica

- **Definicions.**

Població registrada: És el recompte de població que s'obté directament dels registres dels censos parroquials.

Població estimada: És l'estimació de la població resident en el Principat que realitza el Departament d'Estadística a partir dels censos parroquials i el seu encreuament amb altres fonts d'informació disponibles.

- **Metodologia.** Vegeu pàgina web d'estadística a l'apartat de metodologies i classificacions. <http://www.estadistica.ad>
-

5 Dates de les properes publicacions previstes

Nota de premsa "Estimacions de població, abril del 2019": 20 de maig del 2019