



NOTA DE PREMSA

Estadística de la població reclusa. Any 2018

Data de publicació: dilluns, 08/04/2019

www.estadistica.ad

Resum

A 31 de desembre del 2018, el nombre total de reclusos en el Centre Penitenciari de la Comella (l'únic establiment penitenciari del Principat d'Andorra) és de 49 persones, és a dir, un augment del +14,0% respecte l'any 2017 (43). Atès que la capacitat global del centre és de 145 reclusos, això suposa una ocupació del 33,8% al final de l'any 2018. Segons el sexe, el 91,8% són homes (45) i el 8,2% són dones (4). Per nacionalitat, la població reclusa més nombrosa correspon a la de nacionalitat andorrana (34,7%), seguida de l'espanyola (18,4%) i la portuguesa (14,3%).

Quant als ingressos penitenciaris al llarg de l'any 2018, s'han enregistrat un total de 108, el que suposa un augment del +63,6% en relació l'any 2017, en què hi va haver 66 ingressos. La gran majoria dels ingressats són homes (97) i únicament ingressaren 11 dones. Per edat, els principals col·lectius es reparteixen entre les persones més grans de 35 anys i les persones de 21 a 35 anys, amb el 47,2% i el 43,5%, respectivament.

Si es té en compte la situació processal dels reclusos, en el mes de desembre de l'any 2018 hi figuraven 26 reclusos penats i 24 reclusos en règim preventiu.

Finalment, durant l'any 2018 s'han enregistrat un total de 76 condemnes, les quals suposen un augment del +55,1% respecte l'any 2017 (49 condemnes). D'aquestes, 71 afecten a homes i tan sols 5 a dones. La gran majoria (86,8%) es tracta de condemnes finalitzades, mentre que el 13,2% són condemnes en curs. Pel que fa a la seva durada, les més freqüents corresponen a les condemnes d'1 a 15 dies i a les condemnes d'1 a 3 mesos (31,6% en cada cas).

Índex

1	Ocupació del Centre Penitenciari de la Comella.....	2
2	Població reclusa per sexe i nacionalitat	3
3	Ingressos penitenciaris per sexe i edat	4
4	Evolució de la població reclusa segons la situació processal. Any 2018	5
5	Condemnes segons l'estat i la durada	6
6	Nota metodològica.....	7
7	Dates de les publicacions previstes	7

Estadística de la població reclusa. Any 2018

1 Ocupació del Centre Penitenciari de la Comella

Nombre de reclusos segons el mòdul de reclusió

Mòdul	2015	2017	2018	Variació 17/18
P5 - Arrestos parcials (homes/dones)	0	3	5	66,7%
P4 - Menors (homes/dones)	0	0	0	-
S1.1 - Adaptació i semilibertat* (homes/dones)	4	1	1	0,0%
S1.2 - Dones (preventives i penades)	9	4	4	0,0%
S2 - Homes (preventius)	15	18	22	22,2%
S3.1 - Homes (penats)	7	9	8	-11,1%
S3.2 - Homes (penats)	6	8	9	12,5%
Total	41	43	49	14,0%

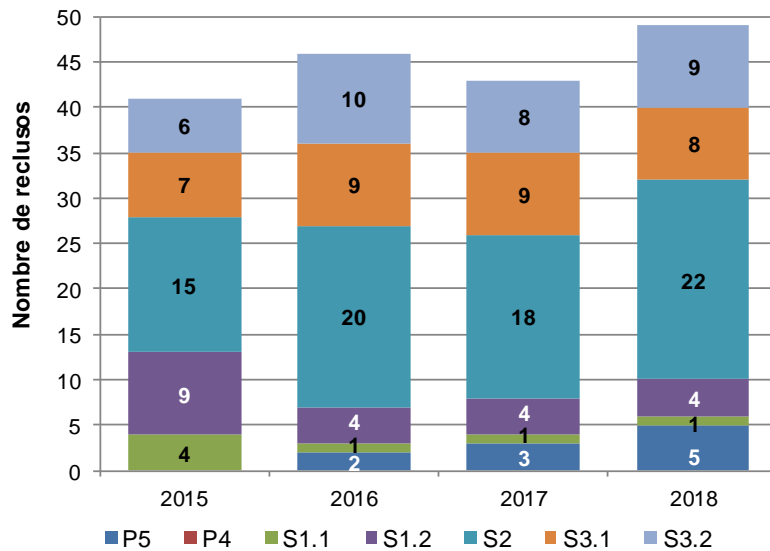
*Mòdul S1.1 - Adaptació, Unitat Separada (homes/dones), Semilibertat, Règim Semiobert i Arrest Domiciliari

% d'Ocupació segons el mòdul de reclusió

Mòdul	2015	2017	2018	Capacitat
P5 - Arrestos parcials (homes/dones)	0,0%	23,1%	38,5%	13
P4 - Menors (homes/dones)	0,0%	0,0%	0,0%	8
S1.1 - Adaptació i semilibertat* (homes/dones)	33,3%	8,3%	8,3%	12
S1.2 - Dones (preventives i penades)	39,1%	17,4%	17,4%	23
S2 - Homes (preventius)	37,5%	45,0%	55,0%	40
S3.1 - Homes (penats)	30,4%	39,1%	34,8%	23
S3.2 - Homes (penats)	23,1%	30,8%	34,6%	26
Total	28,3%	29,7%	33,8%	145

*Mòdul S1.1 - Adaptació, Unitat Separada (homes/dones), Semilibertat, Règim Semiobert i Arrest Domiciliari

Nombre de reclusos segons el mòdul de reclusió

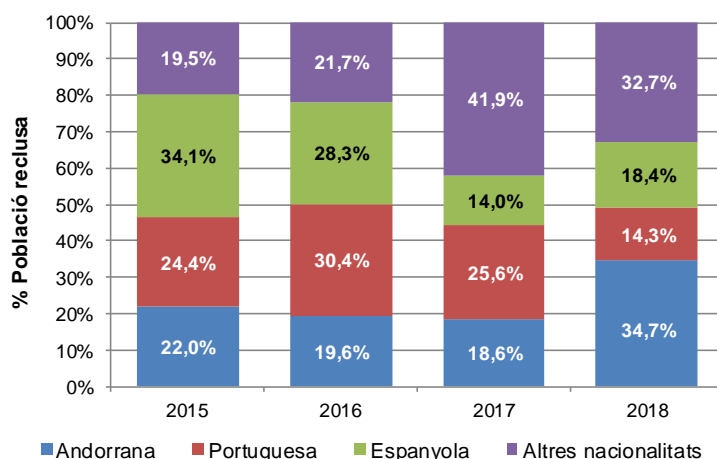


Estadística de la població reclusa. Any 2018

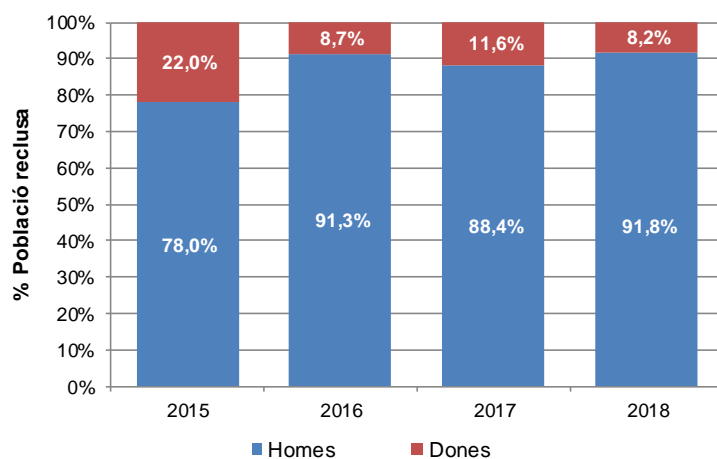
2 Població reclusa per sexe i nacionalitat

Nacionalitat	2015			2017			2018			Variació 17/18
	Dones	Homes	Total	Dones	Homes	Total	Dones	Homes	Total	
Albanesa	0	0	0	0	2	2	0	2	2	0,0%
Andorrana	4	5	9	1	7	8	1	16	17	112,5%
Argentina	0	0	0	0	1	1	0	1	1	0,0%
Belga	0	0	0	0	1	1	0	0	0	-100,0%
Colombiana	0	0	0	1	0	1	2	0	2	100,0%
Dominicana	0	0	0	0	1	1	0	1	1	0,0%
Equatoriana	0	0	0	0	1	1	0	2	2	100,0%
Espanyola	4	10	14	1	5	6	1	8	9	50,0%
Francesa	0	0	0	0	1	1	0	1	1	0,0%
Lituana	0	1	1	0	0	0	0	0	0	-
Marroquina	0	1	1	0	1	1	0	1	1	0,0%
Mexicana	0	1	1	0	0	0	0	1	1	-
Panamenya	0	0	0	0	1	1	0	1	1	0,0%
Peruana	0	0	0	0	0	0	0	1	1	-
Portuguesa	0	10	10	1	10	11	0	7	7	-36,4%
Russa	0	0	0	0	1	1	0	0	0	-100,0%
Sèrbia	1	3	4	0	2	2	0	0	0	-100,0%
Tunisiana	0	1	1	0	0	0	0	0	0	-
Ucraïnesa	0	0	0	0	3	3	0	1	1	-66,7%
Xilena	0	0	0	1	1	2	0	2	2	0,0%
Total	9	32	41	5	38	43	4	45	49	14,0%

Proporció de la població reclusa per nacionalitat



Proporció de la població reclusa per sexe



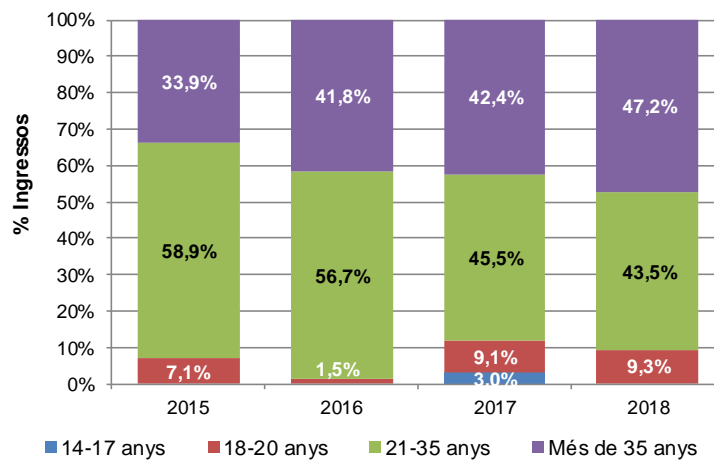
Estadística de la població reclusa. Any 2018

3 Ingressos penitenciaris per sexe i edat

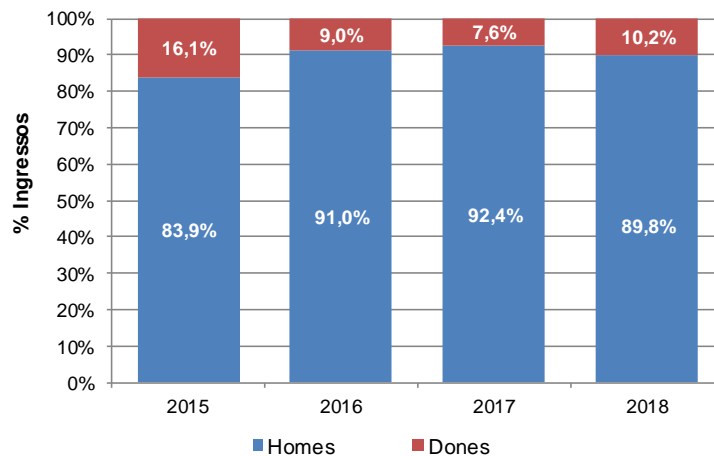
A continuació, es detallen els ingressos penitenciaris que s'han efectuat al llarg dels anys. Aquest recompte de persones és diferent de l'apartat anterior, atès que la població reclusa fa referència al total de reclusos existent a 31 de desembre de l'any anterior.

Edat	2015			2017			2018			Variació 17/18
	Dones	Homes	Total	Dones	Homes	Total	Dones	Homes	Total	
14-17 anys	0	0	0	0	2	2	0	0	0	-100,0%
18-20 anys	1	3	4	0	6	6	2	8	10	66,7%
21-35 anys	3	30	33	3	27	30	3	44	47	56,7%
Més de 35 anys	5	14	19	2	26	28	6	45	51	82,1%
Total	9	47	56	5	61	66	11	97	108	63,6%

Proporció dels ingressos penitenciaris per edat



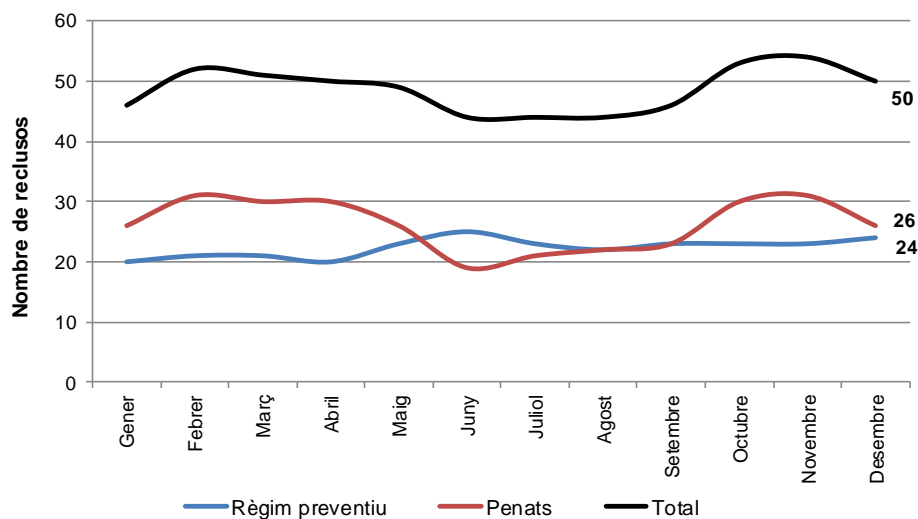
Proporció dels ingressos penitenciaris per sexe



Estadística de la població reclusa. Any 2018

4 Evolució de la població reclusa segons la situació processal. Any 2018

Mes	Penats	Règim preventiu	Total
Gener	26	20	46
Febrer	31	21	52
Març	30	21	51
Abril	30	20	50
Maig	26	23	49
Juny	19	25	44
Juliol	21	23	44
Agost	22	22	44
Setembre	23	23	46
Octubre	30	23	53
Novembre	31	23	54
Desembre	26	24	50



Estadística de la població reclusa. Any 2018

5 Condemnes segons l'estat i la durada

2015

Condemnats	1 a 15 dies	1 mes	1 a 3 mesos	3 a 6 mesos	6 a 12 mesos	Més d'1 any	TOTAL
Homes amb condemna finalitzada	6	5	6	2	4	0	23
Dones amb condemna finalitzada	0	0	0	3	0	1	4
Homes amb condemna en curs	0	0	2	3	0	7	12
Dones amb condemna en curs	0	0	0	0	0	6	6
TOTAL	6	5	8	8	4	14	45

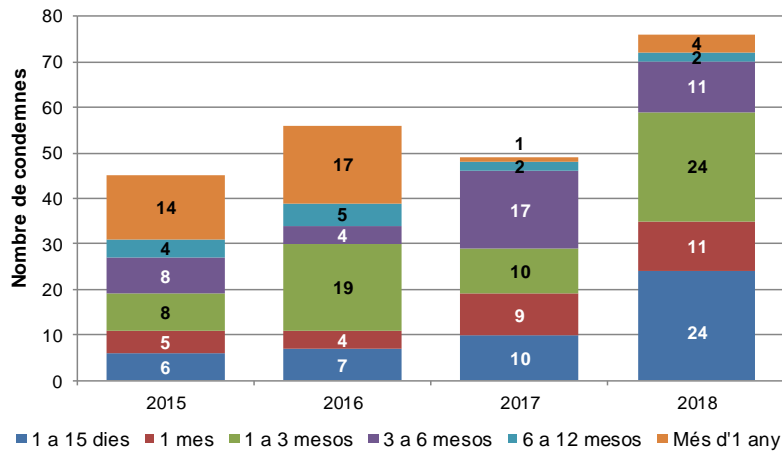
2017

Condemnats	1 a 15 dies	1 mes	1 a 3 mesos	3 a 6 mesos	6 a 12 mesos	Més d'1 any	TOTAL
Homes amb condemna finalitzada	10	9	9	13	2	0	43
Dones amb condemna finalitzada	0	0	0	1	0	0	1
Homes amb condemna en curs	0	0	1	2	0	1	4
Dones amb condemna en curs	0	0	0	1	0	0	1
TOTAL	10	9	10	17	2	1	49

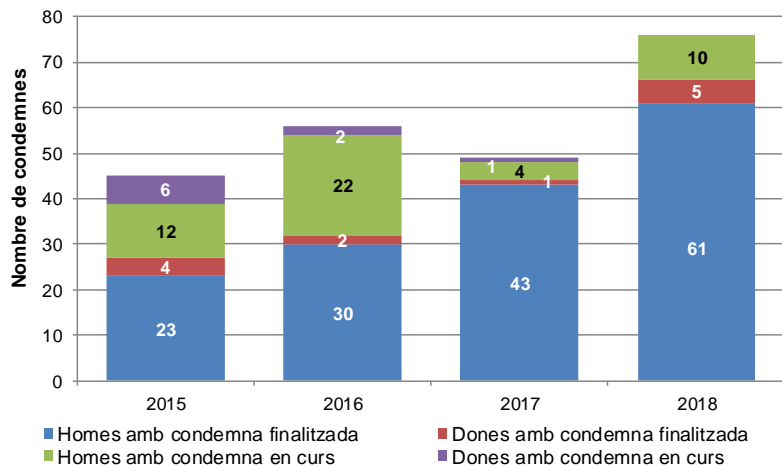
2018

Condemnats	1 a 15 dies	1 mes	1 a 3 mesos	3 a 6 mesos	6 a 12 mesos	Més d'1 any	TOTAL	Variació 17/18
Homes amb condemna finalitzada	22	9	22	8	0	0	61	41,9%
Dones amb condemna finalitzada	2	1	1	1	0	0	5	400,0%
Homes amb condemna en curs	0	1	1	2	2	4	10	150,0%
Dones amb condemna en curs	0	0	0	0	0	0	0	-100,0%
TOTAL	24	11	24	11	2	4	76	55,1%

Condemnes segons la durada de la condemna



Condemnes segons l'estat de la condemna



6 Nota metodològica

- **Citació:** Per qualsevol utilització de la informació continguda en aquesta nota de premsa, preguem citeu: “Dades del Departament d’Institucions Penitenciàries, tractades pel Departament d’Estadística”.
- **Font:** Registre de la població reclusa del Ministeri d’Institucions Penitenciàries.
- **Definicions:**
 - **Reclús:** Persona que compleix una condemna en un establiment penitenciari.
 - **Penat:** Delinqüent condemnat a una pena.
 - **Arrest parcial:** Mesura de privació de la llibertat contemplada en les lleis, la qual posseeix varis objectius: com a mesura cautelar personal dins d’un procés penal; com a mesura de constrenyiment pel compliment de certs actes; o com a sanció punitiva.
 - **Semilibertat:** Benefici penitenciari que permet a un intern sentenciat sortir de l’establiment penal per a efectes de treball o educació, i complir en llibertat una part de la seva condemna, amb l’obligació de complir determinades regles de conducta, i sempre que no tingui un procés penal pendent amb mandat de detenció.
 - **Règim preventiu:** Mesura cautelar de caràcter personal que afecta al dret de llibertat personal durant un lapse més o menys prolongat, la qual només procedirà quan les altres mesures cautelars fossin insuficients per a assegurar els objectius del procediment penal.
- **Contactes.** Per estar informat en qualsevol moment de les noves publicacions us podeu inscriure a la nostra “Newsletter” en al nostra web. També hi podeu trobar l’històric de les notes de premsa d’aquest tema: <http://www.estadistica.ad>.

Amb l’objectiu de maximitzar la difusió de la informació estadística d’Andorra, les Notes de Premsa del Departament d’Estadística es podran seguir també per [TWITTER](#).

7 Dates de les publicacions previstes

Nota de premsa “Estadística de la població reclusa. Any 2019”: abril del 2020